

ESTIMACIONES AGRÍCOLAS

Informe Semanal | 25 de Febrero de 2021



Ministerio de Agricultura,
Ganadería y Pesca
Argentina

INFORME SEMANAL al 25 de Febrero 2021

- ✓ Panorama Agroclimático
 - Precipitaciones
 - Temperaturas
 - Estado de las reservas hídricas
- ✓ Evolución de los cultivos al 25/02/2021
 - Cosecha Gruesa, Campaña 2020/21 (Algodón, Arroz, Girasol, Maíz, Maní, Poroto, Soja, Sorgo)
- ✓ Mapa de delegaciones
- ✓ Avance de la siembra de maíz 20/21
- ✓ Avance de la siembra de sorgo 20/21
- ✓ Avance de la cosecha de girasol 20/21
- ✓ Área sembrada de Granos y Algodón, 2010/2011 - 2019/2020
- ✓ Volúmenes de producción de Granos y Algodón, 2010/2011 - 2019/2020
- ✓ Producción de cultivos en la República Argentina, 2019/2020
- ✓ Humedad del suelo y aspecto del cultivo (Girasol, Maíz, Soja)

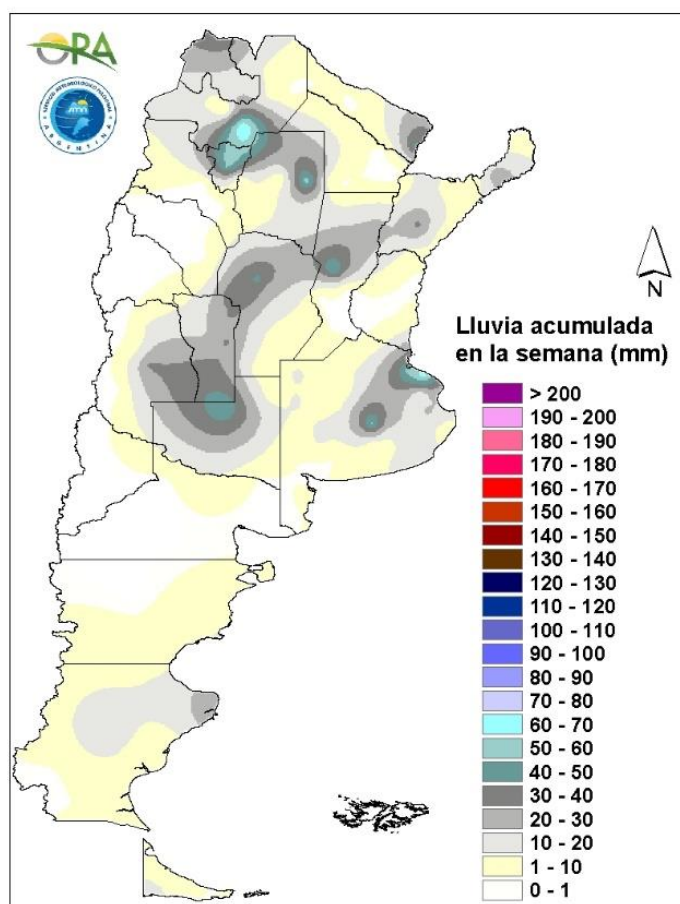
Si desea alguna aclaración respecto a la información presentada en este reporte, puede comunicarse con el 011-4349-2758 o vía e-mail a: direstiagri@magyp.gob.ar



PANORAMA AGROCLIMATICO

PRECIPITACIONES

Se registraron precipitaciones significativas pero aisladas en buena parte de la mitad norte del país. Las lluvias más intensas se dieron en el sur de Salta, Tucumán y Santiago del Estero, donde se destacan Metán (71mm), Quimilí (53mm), Tucumán (51mm) y Famaillá (50mm). Acumulados similares se reportaron desde la provincia de Buenos Aires en La Plata (66mm), Ezeiza (52mm) y Azul (52mm). También se registraron lluvias menores en gran cantidad de localidades de La Pampa, San Luis, Córdoba, Santa Fe, Corrientes, Misiones y Formosa, que fueron, en general, de 20-40mm.

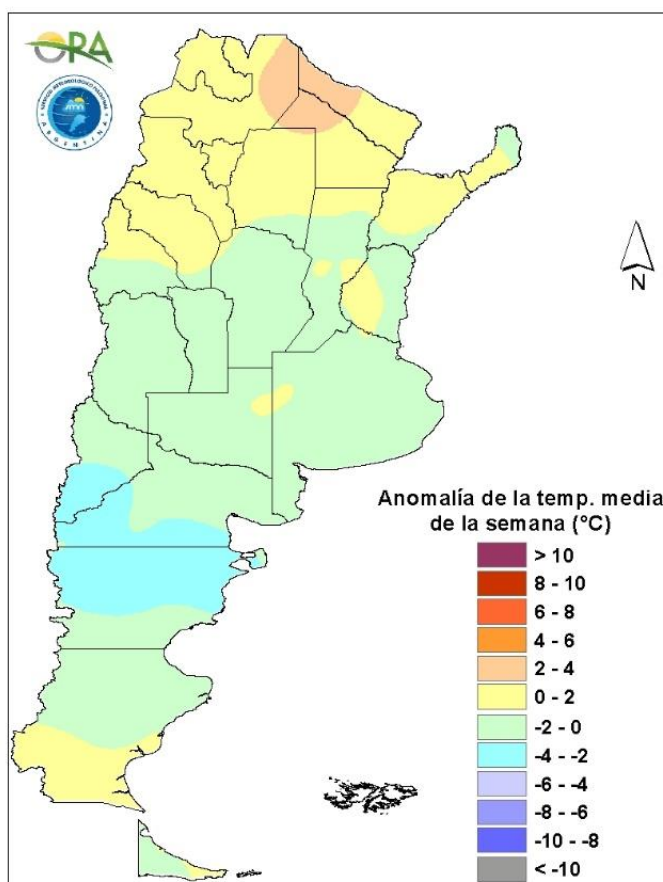


Precipitaciones acumuladas en la semana

No se prevén grandes acumulados en la semana. Entre miércoles y jueves se esperan lluvias aisladas en Cuyo y NOA principalmente. A partir del viernes y hasta el martes, se instala un frente estacionario cálido en la zona central que ocasionaría precipitaciones en el NOA, San Juan, Mendoza, Neuquén, Río Negro, La Pampa, algunas zonas del sur y centro de San Luis y Córdoba, y en el centro y sur de Buenos Aires. Además en este mismo periodo ingresa un sistema de baja presión en Patagonia, ocasionando lluvias en sur de Chubut, Santa Cruz y Tierra del Fuego.

TEMPERATURAS

Las temperaturas medias de los últimos siete días se dieron de acuerdo a lo esperado para la época del año en la mayor parte del territorio argentino, sin anomalías térmicas significativas. Solo fueron algo inferiores en el norte patagónico y algo superiores en el extremo norte del país, superando los 3,5°C por encima de la media. Las máximas superaron los 35°C en sectores del norte de Río Negro, La Pampa y Buenos Aires, además de en la mayor parte de Cuyo, NEA y NOA, donde incluso se sobrepasaron los 40°C en algunas localidades, destacándose Rivadavia (43°C) y Las Lomitas (42°C). Las heladas agronómicas se restringieron a Patagonia y solo se reportaron temperaturas negativas desde Bariloche (-0,9°C).

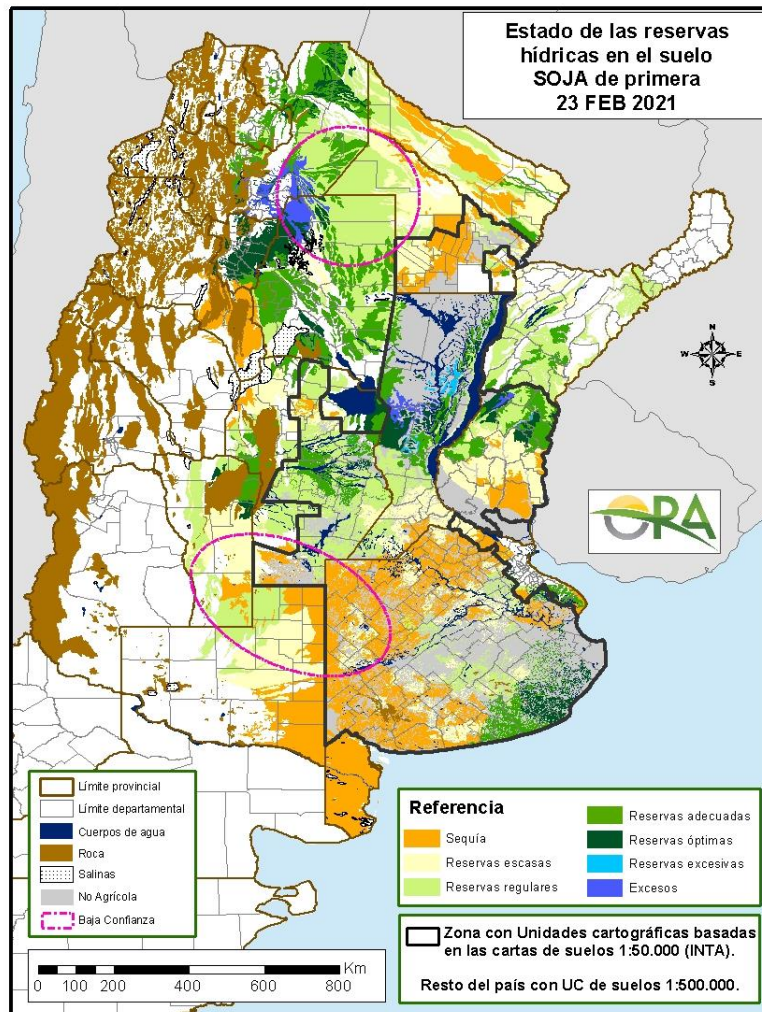


Anomalía de la temperatura media de la semana

Las temperaturas medias de la semana se prevén normales a levemente superiores a las normales en la mayor parte del país. En el centro y norte principalmente, se espera que las temperaturas vayan aumentando paulatinamente desde hoy miércoles hasta el martes próximo incluyendo también algunas zonas de Neuquén y Río Negro, algo que no ocurriría en el este de Buenos Aires. Durante este periodo se espera que ocurran máximas que alcancen o superen los 35°C, mayoritariamente en el NOA y NEA, pero también algunos lugares puntuales del norte de Santa Fe, centro de Córdoba, San Luis, La Pampa, sur de Buenos Aires, Neuquén y Río Negro. Por otro lado el ingreso de una zona de baja presión en Patagonia hará que desciendan levemente las temperaturas en Santa Cruz, Chubut y Tierra del fuego a partir del domingo.

ESTADO DE LAS RESERVAS HÍDRICAS

El mapa corresponde a la estimación de contenido de agua en el primer metro de suelo para lotes con SOJA de PRIMERA. Valores locales de reservas pueden consultarse en http://www.ora.gov.ar/camp_actual_reservas.php. Se observa un secamiento generalizado en la mayor parte del área sojera nacional, producto de las lluvias leves registradas en el país durante los últimos siete días. Desaparece la mayor parte de los excesos hídricos previamente advertidos en el NOA, quedando solamente en el sur de Salta y sectores aledaños, mientras que en el resto de la zona predominan las reservas hídricas regulares o adecuadas. En el NEA también se observa una disminución de los almacenajes, pasando de ser adecuados a encontrarse escasos o deficitarios, principalmente en el este de Chaco y Formosa. Prevalen algunas zonas con reservas adecuadas u óptimas, principalmente en sectores del norte de Santa Fe y de Entre Ríos y en algunas regiones de Córdoba, debido a las lluvias de esta semana. Lo mismo se observa en el sudeste de la provincia de Buenos Aires, que mantiene reservas hídricas adecuadas u óptimas, desapareciendo los excesos de la semana previa. Por otro lado, la mayor parte de la zona núcleo, así como el resto de la provincia de Buenos Aires, La Pampa y sur de Entre Ríos, presenta condiciones deficitarias, sin probabilidades de mejoras significativas durante la próxima semana, teniendo en cuenta la previsión de lluvias.



Mapa de reservas hídricas hecho a partir de datos meteorológicos del SMN y del INTA e información de suelos del INTA

EVOLUCIÓN DE LOS CULTIVOS AL 25/02/2021

COSECHA GRUESA – CAMPAÑA 2020/2021

ALGODÓN

Chaco

El cultivo de algodón en el ámbito de la delegación Roque Sáenz Peña continúa su desarrollo en condiciones regulares a buenas con síntomas de la falta de precipitaciones generalizadas en la región, que coinciden con las etapas críticas del ciclo que van desde plena floración en las parcelas de siembras tardías a pleno capsulado en los sembrados en fechas normales y por lo tanto más adelantados.

Santa Fe

Se completó la siembra de los últimos lotes en la mayoría de los sectores de la delegación Avellaneda, donde la humedad del suelo lo ha permitido, ya que las precipitaciones registradas han favorecido que la humedad superficial sea adecuada para algunas zonas. A la fecha, la intención es algo mayor a la campaña pasada. La evolución es buena en general. Fisiológicamente se hallan finalizando diferentes etapas de floración, llenado de cápsulas y principio de madurez. Con respecto a la sanidad y plagas, se observan ataques normales de orugas, chinches y de picudo para la época que hasta el momento no son demasiado intensos.

Santiago del Estero

En la delegación Quimilí el cultivo transita sus etapas sin cambios con respecto a la semana pasada.

NOA

El cultivo progresa en la formación de capullos en la delegación Salta. Hay lotes a los que ya se les están aplicando reguladores de crecimiento. Las expectativas de rendimiento se mantienen elevadas por los buenos registros pluviométricos.

ARROZ

Entre Ríos

En la zona de la delegación Rosario del Tala se realizó un ajuste en cuanto al área implantada, siendo de unas 35.000 ha de las cuales 27.000 ha corresponden a Largo fino, 6.500 ha a la variedad Largo ancho y el resto unas 1.500 ha sembradas con arroces de variedades: medianos a cortos y aromatizados. En cuanto al estado sanitario se han realizado controles preventivos y en algunos casos curativos, contra hongos (Pyricularia).

GIRASOL

Buenos Aires

Se han registrado algunas precipitaciones débiles y de escaso milimetraje en casi todo el ámbito provincial. Esta circunstancia es indiferente al cultivo ya que en la mayoría de los casos ya se encuentra en las instancias finales, entre fin de llenado y comienzo/plena madurez. Aquellos emplazados en la zona noroeste, (delegación Lincoln) se presentan en buen estado general, sin huellas de problemas sanitarios, (plagas, enfermedades o presencia relevante de malezas), haciéndose mención de una heterogeneidad en la altura de plantas, debido a la escasez hídrica ocurrida durante el inicio del cultivo. Hacia el centro, el cultivo se ha desarrollado sin inconvenientes, y presenta buen estado general. Se han iniciado en forma leve los trabajos de cosecha, pero aun existe un elevado contenido de humedad en grano para que las mismas sean generalizadas. Hacia el suroeste, este cultivo es el de mejor performance ante la situación desfavorable de escasez hídrica. Con buen estado general, aun hay un porcentaje en etapa de llenado de granos. En Salliqueló, para los partidos de Adolfo Alsina y Guaminí, se realizaron proyecciones de rendimiento, arrojando valores que oscilan entre los 23 y 26 qq/ha. La región del sudeste, ya se observan cultivos en etapas de madurez, y se estima que durante los próximos días, se inicie la cosecha. Las pruebas realizadas en la zona de la delegación Tandil, presentan una gran variabilidad, con valores que van entre los 15 y 22 qq/ha.

Córdoba

El cultivo implantado en la zona de la delegación Laboulaye, presenta solamente el 50% de sus lotes en estado de madurez, debido a demoras en la fecha de siembra. Todos se presentan con buen estado general.

En la zona de San Francisco, se ha iniciado la cosecha. Los rendimientos se ubican entre los 20 y 28 qq/ha.

La Pampa

En la zona de la delegación General Pico, se han registrado precipitaciones de escaso milimetraje, y de manera puntual, en la región nor este. El cultivo transita la etapa de formación de semilla y acumulación de aceite, y ante el contexto de escasez hídrica, se proyecta una merma en el rendimiento, sobre todo para aquellos cultivos implantados en la zona central de la delegación. Con respecto al aspecto sanitario, los técnicos de la región señalan como llamativa la ausencia de ataques severos o generalizados de insectos y enfermedades. Solo se han reportados casos puntuales.

En la zona de Santa Rosa, Se registraron precipitaciones en los Departamentos que tienen implantado este cultivo, en Capital, Atreuco y Toay los milimetrajes rondan en los 20 mm, el departamento Catrillo fue el menos favorecido por las lluvias ya que no llegaron a los 10 mm. Las temperaturas fueron típicas de verano, la humedad en el perfil del suelo se encuentra entre Regular/escasa a principio de sequía, este cultivo se encuentra en buen estado, ya que explora mejor el perfil del suelo y no se observa que esté muy afectado por la falta de húmedas en el perfil. Comenzó la cosecha de este cultivo, en la zona de Lonquimay, donde se registraron los siniestros de piedra, viento y tierra en diciembre y enero, aun sin datos de rendimiento. La mayoría se encuentran en buen estado de desarrollo y crecimiento, entre R6/R7y R8 y los más atrasados en R5/R6. Se siguen observando ataques de isocas de primera generación, que no se están controlando porque no llegan al umbral y se estima que la segunda generación puede llegar a atacar a los que ahora se encuentran en R5/R6.

Entre Ríos

Se ha completado la cosecha en la zona de la delegación Rosario del Tala, con rendimientos muy dispares según lotes que van desde los 10 qq/ha a 28 qq/ha; observándose que algunos lotes, como todos los años, fueron muy afectados por ataques de palomas y loros, con disminución de rendimientos hasta un 40%; el rinde promedio general estaría cerrando alrededor de los 18,50 qq/ha.

Santa Fe

Finalizada la cosecha en la zona de la delegación Avellaneda, con rendimientos altamente variables, y presentando muy buena performance en aquellos implantados en la región oeste de la delegación.

En la zona de Cañada de Gómez, finalizó la cosecha de este cultivo con muy buenos resultados. El rendimiento promedio ronda los 25 qq/ha/ha.

San Luis

Comenzó la cosecha, con rendimientos acordes al promedio histórico, los primeros lotes arrojan rendimientos cercanos a los 20 qq/ha.

MAIZ

Buenos Aires

En la región norte, que abarcan las delegaciones Pergamino y Junín, los maíces tempranos están ya alcanzando el estadio de madurez fisiológica por lo que se espera iniciar la cosecha en la próxima semana si se continúan los días secos. Los maíces tardíos se encuentran en plena etapa de llenado de grano, específicamente en la etapa de grano lechoso. La condición es en general de buena a muy buena, sin inconvenientes de plagas ni enfermedades generalizados.

En la delegación Lincoln los maíces sembrados temprano fueron los más afectados por la falta de lluvias en los últimos días de diciembre '20 y los primeros de enero '21 coincidiendo con el período crítico del cultivo. La principal etapa fenológica en la que se encuentra el cultivo es la de llenado de granos, observándose una baja proporción aún en crecimiento y floración. El estado general es bueno a regular por estrés hídrico.

En la delegación Bragado se han registrado algunas precipitaciones durante el lunes 22/2 de baja magnitud cuantitativa y de distribución desuniforme. La humedad edáfica existente de las lluvias de fines de enero y principio de febrero, sumadas a estas últimas, han resultado en la mayoría de los casos, insuficientes para recargar los perfiles edáficos, por lo que se puede decir que el déficit hídrico prosigue. El estado general del cultivo depende de la fecha de siembra, del ciclo del híbrido, de cada lote en particular, y en especial de la forma de manejo agronómico que recibió cada uno. Los sembrados temprano (septiembre) han sido muy afectados por la falta de precipitaciones durante su estado vegetativo y principalmente durante su estado crítico (floración), estimándose que afectará negativamente su rendimiento potencial. Los maíces sembrados durante la primera quincena de octubre, han recibido algunas precipitaciones durante su período crítico, por lo que su rendimiento potencial se verá menos afectado. Los maíces de siembra tardía (diciembre) evolucionan favorablemente encontrándose en estado de final de floración, por lo que las precipitaciones de la últimas semanas los han beneficiado parcialmente. De todas maneras, en general se observa que no han recibido las precipitaciones adecuadas para expresar

todo su potencial de rendimiento. Estos últimos representan entre el 20 al 30% del área sembrada. El estado sanitario es muy bueno, no presentándose problemas de plagas ni enfermedades.

En la delegación Veinticinco de Mayo los sembrados a principios de septiembre lograron un buen crecimiento vegetativo y llegaron a transitar la floración con la humedad justa. Hoy ya en etapa de grano pastoso se espera un buen rinde. Los sembrados a principio de octubre sufrieron la falta de humedad durante el crecimiento y como consecuencia el desarrollo de biomasa fue menor y los cultivos quedaron más bajos en altura. La expectativa de rinde en estos casos será menor. Los maíces tardíos, al igual que los de segunda, si bien crecieron vegetativamente con poca humedad y los calores típicos de enero, no se los observa afectados y hoy atraviesan la floración con adecuadas condiciones.

Sin mayores novedades en la delegación La Plata, los lotes evolucionan favorablemente, con precipitaciones generalizadas durante la semana, las que resultan beneficiosas para la etapa fenológica en que se encuentra la mayoría de floración y llenado de granos.

En la zona de la delegación Pehuajó, las lluvias no superaron los 5 mm en la semana por lo que los cultivos vuelven a sufrir estrés hídrico, por ahora asintomático ya que las temperaturas nocturnas son bajas y moderan la disponibilidad de agua. De todos modos en lotes más altos y con menor tecnología en los partidos de Trenque Lauquen, Carlos Tejedor y Rivadavia empiezan a aparecer maíces secos totalmente. Los partidos más favorecidos son Carlos Casares y el este de Pehuajó, donde no se visualizan cultivos limitados en su desarrollo y producción. Para aumentar la heterogeneidad de situaciones, las lluvias de febrero fueron muy localizadas y chicas cubriendo anchos de 4 a 5 km, multiplicando las diferencias.

Semana con lluvias generales en la delegación Bolívar salvo en algunas partes del partido General Alvear que no recibieron registros. Los maíces se encuentran en buenas condiciones sobre todo los tardíos.

En el área de la delegación Salliqueló solamente ocurrieron precipitaciones escasas el domingo 21/02, con máximos de 5 mm en las localidades de Pellegrini y Tres Lomas. El cultivo se encuentra en un buen estado general y no presenta plagas ni enfermedades. Los maíces de segunda están en pleno inicio de floración.

La falta de agua en el ámbito de la delegación Pigüé está afectando al cultivo. Los maíces tempranos muestran un comportamiento superior frente a la presente sequía, lograron florecer, desarrollar el choclo y se encuentran llenando grano, en algunos casos su estado es muy bueno.

En la región del sudeste se registraron precipitaciones en el último fin de semana que mejoraron el contenido de humedad del perfil del suelo. El maíz se encuentra en llenado y en buen estado general.

En la delegación Bahía Blanca siguen sin darse precipitaciones, lo que sumado a las altas temperaturas típicas de la época, hace que el cultivo esté atravesando un período de estrés hídrico. El estado general de los cultivos es bueno a regular con una humedad en el perfil que va de regular a sequía.

Córdoba

En la delegación Laboulaye más de la mitad de los maíces tempranos se encuentran en madurez comercial, estimándose el inicio de la cosecha para la primera quincena de marzo. Los tardíos de primera y de segunda estarán ingresando al período crítico la segunda semana de

marzo. En ambos casos, las lluvias de las últimas semanas mejoraron el estado general de muy bueno a muy bueno en el 80% de los lotes.

En la delegación Marcos Juárez el cultivo se encuentra por arriba del 85% en llenado, estando su mayoría en grano pastoso duro. Incluso hay lotes ya en madurez. El resto, en floración, en mayor porcentaje en el departamento Unión. La humedad en el perfil es adecuada, esto varía por localidades o zonas. Las noches son frescas y favorece de alguna forma el llenado. Los lotes de segunda como los de primera tardíos están en buenas condiciones. Hay presencia de roya de la hoja, se realizan escasos controles.

En la zona de la delegación Río Cuarto los maíces tempranos están llenando bien. Los tardíos están en plena floración, con muy buenas condiciones.

En la delegación San Francisco los maíces de primera se encuentran mayormente en grano lechoso pastoso. Los lotes de segunda o fecha tardía están entrando en período crítico. Climáticamente se está dando condiciones de precipitaciones semanales pero mejorando las condiciones de insolación. Se están dando controles para roya de la hoja (*Puccinia recóndita*) y tizón común (*Exserohilum turcicum*) dado que las condiciones favorecen el desarrollo de las mismas.

El cultivo de maíz sembrado temprano en el área de la delegación Villa María se encuentra en etapa de llenado de granos y maduración. Este cultivo fue el que hasta el momento, ha sufrido más la falta de humedad en su etapa crítica pero ahora ya está en etapa de finalización de ciclo. El maíz sembrado tarde se encuentra en plena etapa de floración, casi en su mayoría, habiendo algunos lotes que todavía se encuentran en estado de crecimiento. Se destaca la presencia de roya habiendo algunas zonas en donde se están realizando controles, por ejemplo en la zona rural de Oliva y Oncativo.

Entre Ríos

En la zona de la delegación Rosario del Tala los días algo húmedos no favorecieron la baja de humedad de los granos, inclusive se observa que con las últimas lluvias importantes las plantas reverdecieron. Se está tratando de cosechar con la menor humedad posible, lo más cercano a la base (14,50 % H^o). La mayoría de los lotes tienen un contenido de humedad en los granos de entre 16% a 22%. El avance de cosecha a la fecha, es de alrededor del 2%, con rendimientos muy dispares de 17 a 80 qq/ha. En lo que respecta a los lotes tardíos y de segunda, los más adelantados se encuentran en floración y los más atrasados en final de la etapa vegetativa, por lo que en general, necesitan una buena lluvia para continuar con su evolución.

La Pampa

En la delegación General Pico se registraron precipitaciones el día 18/2, significativas en el sector norte este y de mediana a baja intensidad en el resto de la región. La humedad del perfil edáfico es adecuada/regular en el sector norte este y regular/principio de sequía/sequía en el resto de la región. Este contexto agroclimático beneficia las etapas de floración sólo de lotes tardíos ubicados en el sector norte este de la región. Si bien las lluvias del mes de enero favorecieron un crecimiento vegetativo óptimo, el actual estrés hídrico no permitirá el óptimo desarrollo de las etapas de fecundación y formación de grano. Este efecto es más severo en el sector central con tosca de la región. Los lotes tempranos continúan su etapa de llenado de grano. Se estima que estos lotes, particularmente los ubicados en el sector este de la región donde los efectos del estrés hídrico registrado durante el último trimestre del año anterior fueron inferiores al resto de la región, tengan rendimientos aceptables. Con respecto al aspecto sanitario, los técnicos

de la región señalan como llamativa la ausencia de ataques severos o generalizados de insectos y enfermedades. Sólo se han reportados casos puntuales.

En la delegación Santa Rosa los maíces tempranos se encuentran en R4/R5 con 26% a 29% de humedad promedio en regular a buen estado y los maíces de primera sembrados tardíos, van desde VT/R1, entre regular a buen estado, sin plagas ni enfermedades que los afecten. Los maíces de segunda se encuentran muy atrasados y es muy probable que no concluyan su ciclo si se registrara alguna helada en el mes de abril.

Santa Fe

En la delegación Avellaneda las precipitaciones registradas en la semana han favorecido al cultivo en algunas zonas. Los lotes se hallan en diferentes etapas de llenado de grano y madurez, los más adelantados, según fecha de siembra, material utilizado y condiciones climáticas de cada zona. Se iniciaron las tareas de cosecha de los primeros lotes, en algunas zonas, con rendimientos muy dispares. La evolución del maíz tardío o de segunda es buena en general.

En la delegación Cañada de Gómez el maíz temprano está terminando el llenado de grano con mejores condiciones humedad en el último tramo. Se continúa con el picado de lotes para reserva forrajera. Los lotes de maíz de segunda o tardío, se encuentran en llenado de grano los más adelantados y los más retrasados comenzando a florecer. Se están realizando aplicaciones de fungicidas para el control de roya y tizón.

En la zona de la delegación Casilda el maíz temprano progresa hacia su madurez comercial ayudado por el clima seco y las altas temperaturas de los últimos días. Algunos lotes precoces, los que fueron afectados mayormente por el estrés hídrico a inicios de la fase reproductiva, podrían iniciar su cosecha a principios del mes que viene, en tanto que el grueso de la superficie vería iniciar su recolección a mediados de marzo. Los cuadros de maíz tardío se hallan en floración, con humedad adecuada pero sin reservas abundantes, por lo cual serían deseables nuevas precipitaciones que acompañen al cultivo en la etapa de formación y llenado de granos. Actualmente, la mayor parte de los cuadros implantados sostiene una evolución sumamente adecuada.

En la delegación Venado Tuerto los maíces se encuentran muy bien a excelente, dependiendo la zona. Esta campaña serán una sorpresa los rendimientos. Los más precoces ya entraron en madurez fisiológica y el resto todavía continúan con hojas verdes.

Chaco

La siembra del cultivo de maíz se encuentra finalizada. Los lotes se desarrollan en condiciones aceptables en etapas vegetativas pero se comienzan a evidenciar los típicos manchoneos en las parcelas de zonas más afectadas por la falta de precipitaciones generalizadas.

Santiago del Estero

En la zona de la delegación Quimilí la semana se caracterizó por condiciones de ambiente húmedo pero con pocas precipitaciones. Sólo hubo lluvias aisladas que sumaron entre 10 - 25 mm, pero con muchos sectores donde no llovió. De todas maneras la humedad en los suelos es buena, salvo en el norte de Moreno y Alberdi. Las temperaturas siguen siendo menores a lo normal para la época con máximas entre 28 a 36°C, mientras que las mínimas estuvieron entre 14 a 17°C. Se observa un buen crecimiento vegetativo de las plantas, salvo en el norte de Moreno y sur de Alberdi, donde sigue faltando humedad en los suelos por la poca magnitud de las lluvias en esa zona. En el resto los lotes se encuentran en muy buen estado.

NOA

Volvieron a registrarse precipitaciones en las zonas productivas. El maíz avanza con su desarrollo pasando gradualmente a la etapa reproductiva. En líneas generales evidencia una buena condición, apuntalado por las lluvias de las últimas dos semanas.

MANI

Buenos Aires

Para todo el ámbito de la delegación Salliqueló la superficie ocupada con maní presenta un estado bueno en cuanto a su crecimiento y desarrollo.

Córdoba

El estado del cultivo varía entre bueno y muy bueno para toda la provincia. Las delegaciones más beneficiadas son Laboulaye y Río Cuarto. Algunos lotes se encuentran transitando la etapa de llenado en delegación Río Cuarto y en Laboulaye con 10% de cajas completas. En la delegación Río Cuarto el cultivo continúa en etapa de llenado sin embargo siguen floreciendo y clavando pero éstos están al límite para que lleguen al momento de arrancado. Para el caso de la delegación de Villa María, el cultivo se encuentra en etapa de enclavado y formación de cajas. Las lluvias que se van produciendo semanalmente lo han favorecido. Desde el punto de vista sanitario, en la delegación Marcos Juárez han finalizado los controles por viruela mientras que en Villa María se han presentado casos de arañuela y viruela.

NOA

En la delegación Jujuy el cultivo empieza a mostrar algunos lotes con los clavos introducidos en el suelo y el resto en activa floración.

POROTO

NOA

Continúa la siembra del cultivo en toda la región con buena disponibilidad hídrica. En la delegación Jujuy se espera finalizar en las próximas semanas. En la delegación Salta continúa la siembra de los diversos tipos de poroto, los lotes ya implantados presentan buena condición y su crecimiento es vigoroso.

SOJA

Buenos Aires

En la zona de la delegación Junín, la soja de siembra temprana se encuentra ya en los estadios R5 a R6, alcanzando en esta etapa el tamaño máximo de grano. Gracias a las precipitaciones y temperaturas moderadas que se registraron en las semanas previas el cultivo mantuvo una buena condición de desarrollo, por lo que se espera que el resultado productivo de la campaña sea favorable en esta región. En cuanto al estado sanitario, se continúa con los monitoreos para chinches e isoca bolillera, aunque en general todas las aplicaciones para control químico de plagas ya se realizaron en las semanas previas.

En cuanto a los lotes de soja de segunda, si bien las precipitaciones registradas en el mes de febrero permitieron recuperar de manera parcial su condición, en general no han alcanzado un buen desarrollo vegetativo y se encuentran ya en la etapa de R3 a R4, en plena fructificación. Se realizan monitoreos y aplicaciones para control de manchas y de plagas, principalmente isoca bolillera y chinche.

En la zona de Pehuajó, las escasas precipitaciones registradas, no mejoran las condiciones de humedad en el perfil. No obstante las bajas temperaturas registradas, atemperan y evitan el impacto en el cultivo, que aun no manifiesta síntomas de estrés hídrico. Lo destacable de esta campaña es la gran heterogeneidad respecto al estado del cultivo, ya que hay lotes en excelente estado, y otros con muy escaso desarrollo, por lo que no se han realizado proyecciones de rendimiento promedio.

En ámbitos de la delegación Pergamino, las sojas de primera, se encuentran en buen estado, con menor altura que en campañas anteriores, pero con buena cantidad de vainas. Respecto a las de segunda, el panorama es variopinto, ya que las precipitaciones fueron insuficientes y escasas, por lo que se observa que hay lotes que no superan el rastrojo de fina, y otros se presentan con muy buen estado de crecimiento y desarrollo.

En Pigüé, las precipitaciones no alcanzan a cubrir las necesidades de los cultivos, poniendo en riesgo el potencial de rendimiento. Las sojas de segunda, muy comprometidas por su escaso desarrollo.

En la región sudeste, para ambas delegaciones Tandil y Tres Arroyos, se reporta que las sojas de primera, presentan buen estado general, y atraviesan etapas que van desde reproductivas hasta inicio de llenado, para aquellas más adelantadas. Respecto a las de segunda ocupación, y dependiendo de la fecha de siembra, se observa una gran variabilidad en el estado, y un escaso desarrollo.

En Veinticinco de Mayo, la soja de primera atraviesa los estados más avanzados del período crítico con buenas condiciones de humedad, producto de las precipitaciones de los primeros días de la semana que llegaron justo a tiempo. Si bien las condiciones de humedad y temperatura no han sido predisponentes para el desarrollo de enfermedades, el buen desarrollo del cultivo con expectativas de buen rinde y buenos precios ameritan aplicaciones preventivas que se están realizando en estos días. Respecto a la soja de segunda, estas se encuentran avanzando en su desarrollo, que atravesando las buenas condiciones climáticas se las observa sanas. Al igual que para el caso de las sojas de primera, sin presencia de adversidades, las aplicaciones que se están realizando en los lotes que ya transitan etapas de inicio de vainas son preventivas.

Córdoba

En la zona de Laboulaye, el 50% de los lotes de soja de primera, se encuentra en pleno llenado de granos; los más tempranos con muy buen estado general. Las de segunda presentan un adecuado crecimiento y desarrollo, avanzando en la fase de floración y definiendo rendimiento con adecuada humedad edáfica.

En Marcos Juárez, el cultivo de soja de primera, se encuentra en etapa de R4-R5 principalmente. Como se manifestó en informes anteriores la lluvia de final enero y principio febrero mejoró la situación del cultivo notablemente. No obstante es variable la situación según zonas, manejo y calidad del suelo. Se continúan realizando aplicaciones de fungicidas para enfermedades de hoja, se detecta en mayor medida mancha marrón, así como también se finalizaron los controles por isoca Bolillera, habiendo sido esta plaga de gran presencia en algunos

lotes, a la espera del impacto provocado. Las sojas de segunda, se encuentran en un 80% en etapa de R3. Con las importantes lluvias caídas a fin enero mejoró mucho la condición del cultivo, no obstante la falta de lluvias o humedad escasa en el perfil durante gran parte del ciclo afectó la estructura de la planta y su desarrollo. Mejor situación de los lotes en el departamento Marcos Juárez, donde se observan algunos nudos mas, pero esto es muy variable al mismo tiempo, dependiendo de la calidad del suelo y manejo.

En la zona de Río Cuarto, ambos cultivos, soja de primera y segunda, se encuentran en buen estado, y con buen ritmo de crecimiento y desarrollo. Los lotes de resiembra exceptúan esta situación. Se realizaron controles por presencia de isocas. (bolillera y medidora)

En San Francisco, los lotes de soja de primera se encuentran en pleno llenado de vainas. Se están realizando controles por presencia de oruga bolillera (*Helicoverpa gelotopoeon*), cogollera (*Spodoptera frugiperda*) y oruga medidora (*Rachiplusia nu*) y del complejo de las chinches. Las de segunda, entre fin de estado vegetativo e inicio de floración, con muy buenas condiciones generales a causa de adecuada disponibilidad hídrica.

En Villa María, El cultivo de soja de primera se encuentra en plena etapa reproductiva, en etapa crítica. Las lluvias semanales la vienen favoreciendo. En el caso de la soja de segunda, o la sembrada más tarde, se encuentra en la última etapa del período de crecimiento comenzando la etapa reproductiva. Con respecto a los daños ocasionados por la caída de granizo, se espera que el cultivo se recupere considerando mermas en el rendimiento. Dependiendo las zonas rurales hay presencia de algunas plagas por ejemplo: *Helicoverpa gelotopoeon*, *Spodoptera frugiperda*, *Rachiplusia nu*, *Anticarsia gemmatalis*, pero no con altas incidencias.

Chaco

El cultivo de soja en el ámbito de la delegación Roque Sáenz Peña, se desarrolla en etapas vegetativas a plena floración en los lotes más adelantados. La falta de precipitaciones evidencia signos que comienzan a afectar el ciclo de la oleaginosa, aunque hay zonas puntuales que han recibido algún chaparrón oportuno y presentan una mejor condición.

Entre Ríos

En la zona de Rosario del Tala, las sojas de primera como las de segunda se encuentran necesitando nuevamente buenos aportes pluviométricos, para continuar con su evolución, principalmente aquellos lotes que se presentan en período crítico (R 3,5 a R5,5), así como en aquellos departamentos, en donde las reservas se presentan muy ajustadas, (humedad escasa a principio de sequía). Los productores, en el transcurso de las últimas semanas, se encuentran abocados a los controles por ataques intensos de orugas muy variadas (medidora, militar tardías, de la verdolaga, del yuyo colorado y de la leguminosa), como también controles contra ataques de chinches.

La Pampa

En General Pico, dado el contexto climático, se puede diferenciar la región nor este de la delegación, como la mejor respecto a la disponibilidad hídrica para el cultivo. Fenológicamente la mayor cantidad de lotes de primera transcurren las etapas desde diferenciación de vaina, hasta inicio de formación de semillas. Con excepción del sector mencionado anteriormente, el actual déficit hídrico afecta severamente al cultivo debido a que en esta etapa es crucial la ausencia de estrés hídrico. Si no se registran lluvias se podrían producir aborto de chauchas, disminución de peso y tamaño de semilla y en consecuencia los rendimientos no serían óptimos. Este efecto adverso es más severo en el sector central con tosca de la región. Los cultivos de segunda transcurren las

etapas de floración. Las lluvias del mes enero favorecieron el crecimiento vegetativo de la mayor de la superficie sembrada con el cultivo.

En la zona que corresponde a la delegación Santa Rosa, se registraron precipitaciones en los Departamentos que tienen implantado este cultivo, en Capital, Atreuco y Toay, los milimetrajados rondan en los 20 mm, el departamento Catrillo, fue el menos favorecido por las lluvias ya que no llegaron a los 10 mm. Las temperaturas fueron típicas de verano, la humedad en el perfil del suelo se encuentra entre Regular/escasa a principio de sequía, siendo las sojas de segunda las más afectadas por esta situación. Las sojas de primera más avanzadas se encuentran en R4/R5, con buen color pero notándose aborto en los ramilletes de flores y caídas de vainas. Las de segunda y resiembra se encuentran entre R2 y R3 también con buen color pero muy estresadas. Para todos los casos se observan controles de plagas como chinches, isoca y arañas.

Santa Fe

En Cañada de Gómez, la totalidad de los lotes de soja de primera y gran parte de segunda, se encuentran en llenado de grano. Finalizaron los controles por ataques de isocas, en tanto que se continúan realizando aplicaciones de fungicidas para enfermedades de fin de ciclo.

En la zona de la delegación Casilda, para la soja de primera, tras una semana sin lluvias y con un régimen térmico elevado, el cultivo sigue llenando granos con el impulso de la última recarga hídrica. No obstante, cabe mencionar que nos encontramos en un momento de alta demanda, por lo cual sería menester el arribo de nuevas precipitaciones dentro de la etapa mencionada. Las plagas siguen incidiendo con diferentes niveles de daño, siendo en el momento actual las de mayor presencia Chinche Verde (nezara) y Chinche de los Cuernos (Dichelops), requiriendo tratamientos de control. Se intensificaron las aplicaciones de fungicidas tendientes a prevenir la evolución de enfermedades foliares, principalmente por sintomatología de Mancha Marrón. Respecto a la soja de segunda, con buena humedad de suelo el cultivo evoluciona desde la fase R2 a la R3 dentro de un adecuado desarrollo. Se realizan monitoreos activos de Isocas Defoliadoras, con sus consecuentes tratamientos insecticidas. También se detectó presencia de araña y trips en lotes aislados por el momento. Finalizan los controles de malezas y se pone especial atención en la irrupción temprana de enfermedades y bacteriosis.

En la zona de Venado Tuerto, los cultivos de primera ocupación se encuentran en pleno llenado con muy buen desarrollo y aspecto. Se observa un bajo número de aparición de insectos perjudiciales, los cuales están siendo controlados. Las sojas de segunda, aun se encuentran en buen estado, pero ya comienzan a manifestarse síntomas por estrés hídrico.

Santiago del Estero

En la zona de la delegación Quimilí, el cultivo tanto de primera como de segunda, se encuentra en buen estado, y con adecuado desarrollo. La mayoría de los lotes se encuentra en inicios de floración, o plena floración.

NOA

En la provincia de Salta, la soja continúa entrando en floración, aunque poco menos de la mitad de la superficie implantada aún transita etapas vegetativas. La gran mayoría de los lotes continúa presentando buena condición y perspectivas de rendimiento satisfactorias gracias a los continuos aportes pluviales.

SORGO

Buenos Aires

El estado general del cultivo en la delegación Bragado es de bueno a muy bueno. Su estado ontogénico de inicio de panoja. Debido a las características del cultivo, que se adapta a condiciones de déficit hídricos mejor que otros cultivos. La presencia de “pulgón de la caña de azúcar”, plaga que se caracteriza por su alta tasa de reproducción y por el daño que puede ocasionar al cultivo representa una amenaza para el cultivo debido a que en la actualidad existen pocos principios activos eficaces para su control. El control con insecticidas que habitualmente se utiliza para el control de pulgones en otros cultivos no resulta eficaz. Para el caso de la delegación Pergamino, los sorgos tempranos se adaptaron mejor y fueron más tolerantes a sequías, los tardíos recién están floreciendo. En lo que respecta a la delegación Salliqueló, los lotes implantados con sorgo granífero, en general, muestran buen aspecto y en su gran mayoría lograron un desarrollo normal.

Córdoba

El estado general del cultivo en la delegación Laboulaye es entre muy bueno y excelente debido a la rusticidad que caracteriza a este cultivo. El 40% de la superficie está en etapa de definición de rendimiento, en tanto los lotes más tempranos avanzan en el llenado. En la delegación Marcos Juárez se observa un incremento en la superficie para esta campaña con buen estado general del cultivo. Se estima que a raíz de mejorar la rentabilidad, se invirtió en mejor tecnología este año. El cultivo se encuentra en llenado en más del 80% de la superficie. En cuanto a la fenología de los lotes ubicados en la delegación Villa María se ven algunos en crecimiento vegetativo y una gran proporción en período crítico con condiciones entre buenas y muy buenas. Algunos lotes están siendo picados con destino forraje.

Entre Ríos

Los lotes implantados en la delegación Rosario del Tala presentan etapas fenológicas muy heterogéneas. Si bien es un cultivo más resistente a la falta de agua, una buena lluvia ayudaría a los más avanzados a cerrar su ciclo y a otros a continuar con su evolución. Se siguen observando ataques de cogollero y pulgones que de acuerdo a la intensidad se realizan los controles. Persisten ataques de hongos (Fumagina).

La Pampa

En la delegación Santa Rosa la mayoría de los lotes permanecen desplegando panoja o en floración con buen estado general. Se realizan controles de mosquita y pulgón.

Santa Fe

En la delegación Avellaneda el sorgo va sumando lotes en floración, los cuadros más adelantados próximamente comenzarán la etapa de llenado de granos. La condición del cereal, por lo general, es buena. En el caso de la delegación Casilda, la mayor parte del área implantada transita el estadio de madurez fisiológica a madurez comercial. Solo unos pocos lotes de siembra tardía se hallan aún llenando granos. Se estiman promedios aceptables para la zona con rindes de 75 a 85 qq/ha. En cambio, en la delegación Cañada de Gómez, el cultivo se encuentra entre floración y llenado de granos y lo transita en muy buenas condiciones. Sin embargo, se registran ataques muy severos de pulgón amarillo y verde que están siendo tratados.

Santiago del Estero

En la delegación Quimilí no se observan cambios con respecto a lo informado la semana pasada. El cultivo continúa transitando el estado vegetativo, en general, en muy buen estado.

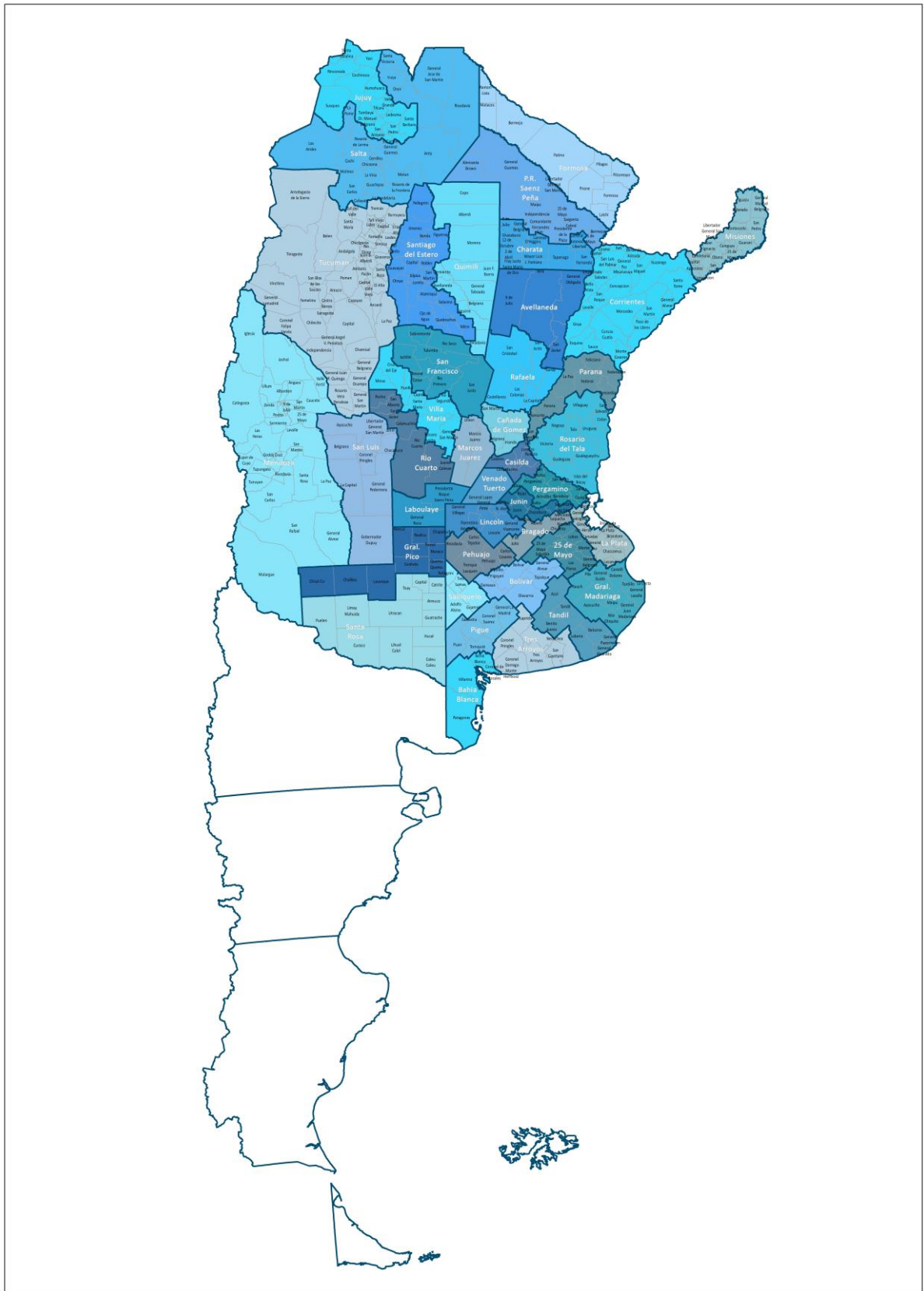
NOA

En la delegación Jujuy avanza la formación de las panojas y el resto de los lotes sembrados en forma más tardía, se observa un activo crecimiento de las plantas. Su aspecto general es muy bueno. Para la delegación Salta, la situación para el cultivo es algo diferente. Se van sumando lotes en floración y los cuadros más adelantados están próximos a comenzar la etapa de llenado de granos. La condición del cereal por lo general es buena.

Persisten las buenas condiciones para el cultivo en la delegación Tucumán, salvo algunas pérdidas anteriormente informadas.



MAPA DE DELEGACIONES



AVANCE DE LA SIEMBRA DE MAIZ
CAMPAÑA: 2020/2021 (*)

DELEGACIÓN	ÁREA SEMBRADA	21/01	28/01	04/02	11/02	18/02	25/02
	Hectáreas	%	%	%	%	%	%
Bahía Blanca	18.500	100	100	100	100	100	100
Bolívar	160.000	100	100	100	100	100	100
Bragado	201.000	100	100	100	100	100	100
General Madariaga	123.600	100	100	100	100	100	100
Junín	165.500	100	100	100	100	100	100
La Plata	41.500	100	100	100	100	100	100
Lincoln	272.000	100	100	100	100	100	100
Pehuajó	417.839	100	100	100	100	100	100
Pergamino	174.400	100	100	100	100	100	100
Pigüé	108.000	100	100	100	100	100	100
Salliqueló	160.000	100	100	100	100	100	100
Tandil	250.000	100	100	100	100	100	100
Tres Arroyos	205.000	100	100	100	100	100	100
25 de Mayo	181.500	100	100	100	100	100	100
BUENOS AIRES							
	20/21	2.478.839	100	100	100	100	100
	19/20	2.430.409	100	100	100	100	100
Laboulaye	419.250	100	100	100	100	100	100
Marcos Juárez	440.600	100	100	100	100	100	100
Río Cuarto	776.450	100	100	100	100	100	100
San Francisco	747.500	100	100	100	100	100	100
Villa María	513.300	99	100	100	100	100	100
CÓRDOBA							
	20/21	2.897.100	100	100	100	100	100
	19/20	2.884.573	100	100	100	100	100
Paraná	150.000	100	100	100	100	100	100
Rosario del Tala	325.000	100	100	100	100	100	100
ENTRE RÍOS							
	20/21	475.000	100	100	100	100	100
	19/20	488.300	100	100	100	100	100
General Pico	372.100	100	100	100	100	100	100
Santa Rosa	157.400	100	100	100	100	100	100
LA PAMPA							
	20/21	529.500	100	100	100	100	100
	19/20	570.400	100	100	100	100	100
Avellaneda	101.000	61	82	90	95	100	100
Cañada de Gómez	245.000	100	100	100	100	100	100
Casilda	156.500	100	100	100	100	100	100
Rafaela	363.000	100	100	100	100	100	100
Venado Tuerto	237.000	100	100	100	100	100	100
SANTA FE							
	20/21	1.102.500	96	98	99	100	100
	19/20	1.120.467	96	98	98	100	100
CATAMARCA	16.200	90	100	100	100	100	100
CORRIENTES	11.000	100	100	100	100	100	100
CHACO (Charata)	105.700	30	45	70	75	83	100
CHACO (Pcia. R. S. Peña)	159.600	26	56	74	88	90	100
FORMOSA	38.000	28	48	73	85	95	100
JUJUY	5.172	60	80	100	100	100	100
MISIONES	31.150	99	100	100	100	100	100
SALTA	300.690	70	85	98	100	100	100
SAN LUIS	422.100	100	100	100	100	100	100
STGO. ESTERO	176.000	82	100	100	100	100	100
STGO. ESTERO (Quimilí)	615.000	100	100	100	100	100	100
TUCUMÁN	87.200	85	100	100	100	100	100
TOTAL PAÍS							
	20/21	9.450.751	96	98	99	99	100
	19/20	9.461.670	95	98	99	100	100

(*) Cifras Provisorias

AVANCE DE LA SIEMBRA DE SORGO

CAMPAÑA: 2020/2021 (*)

DELEGACIÓN	ÁREA SEMBRADA	21/01	28/01	04/02	11/02	18/02	25/02	
	Hectáreas	%	%	%	%	%	%	
Bahía Blanca	7.830	100	100	100	100	100	100	
Bolívar	2.500	100	100	100	100	100	100	
Bragado	4.875	100	100	100	100	100	100	
General Madariaga	2.250	100	100	100	100	100	100	
Junín	11.400	100	100	100	100	100	100	
La Plata	12.750	100	100	100	100	100	100	
Lincoln	8.900	100	100	100	100	100	100	
Pehuajó	6.050	100	100	100	100	100	100	
Pergamino	7.650	100	100	100	100	100	100	
Pigüé	9.600	100	100	100	100	100	100	
Salliqueló	28.500	100	100	100	100	100	100	
Tandil	9.000	100	100	100	100	100	100	
Tres Arroyos	9.000	100	100	100	100	100	100	
25 de Mayo	5.770	100	100	100	100	100	100	
BUENOS AIRES								
	20/21	126.075	100	100	100	100	100	
	19/20	97.855	100	100	100	100	100	
Laboulaye	11.880	100	100	100	100	100	100	
Marcos Juárez	7.970	100	100	100	100	100	100	
Río Cuarto	11.950	100	100	100	100	100	100	
San Francisco	35.390	100	100	100	100	100	100	
Villa María	26.000	100	100	100	100	100	100	
CÓRDOBA								
	20/21	93.190	100	100	100	100	100	
	19/20	58.993	100	100	100	100	100	
Paraná	44.400	100	100	100	100	100	100	
Rosario del Tala	45.000	100	100	100	100	100	100	
ENTRE RÍOS								
	20/21	89.400	100	100	100	100	100	
	19/20	68.600	100	100	100	100	100	
General Pico	7.100	100	100	100	100	100	100	
Santa Rosa	41.580	100	100	100	100	100	100	
LA PAMPA								
	20/21	48.680	100	100	100	100	100	
	19/20	31.300	100	100	100	100	100	
Avellaneda	50.000	100	100	100	100	100	100	
Cañada de Gómez	12.000	100	100	100	100	100	100	
Casilda	9.200	100	100	100	100	100	100	
Rafaela	68.200	100	100	100	100	100	100	
Venado Tuerto	3.500	100	100	100	100	100	100	
SANTA FE								
	20/21	142.900	100	100	100	100	100	
	19/20	97.130	100	100	100	100	100	
CATAMARCA	2.000	100	100	100	100	100	100	
CORRIENTES	4.800	100	100	100	100	100	100	
CHACO (Charata)	44.850	30	32	60	89	96	100	
CHACO (Pcia. R. S. Peña)	34.300	4	39	66	82	82	100	
FORMOSA	40.000	3	35	68	85	90	100	
JUJUY	1.921	90	100	100	100	100	100	
MISIONES	0							
SALTA	19.185	85	90	93	100	100	100	
SAN LUIS	18.500	100	100	100	100	100	100	
STGO. ESTERO	50.250	93	95	100	100	100	100	
STGO. ESTERO (Quimilí)	74.500	100	100	100	100	100	100	
TUCUMÁN	5.400	100	100	100	100	100	100	
TOTAL PAÍS								
	20/21	795.951	86	90	95	98	98	100
	19/20	520.128	93	97	98	99	99,7	100

(*) Cifras Provisorias

AVANCE DE LA COSECHA DE GIRASOL
CAMPAÑA: 2020/2021 (*)

DELEGACIÓN	ÁREA SEMBRADA	21/01	28/01	04/02	11/02	18/02	25/02
	<i>Hectáreas</i>	%	%	%	%	%	%
Bahía Blanca	3.500						
Bolívar	60.000						1
Bragado	2.700						
General Madariaga	66.900						
Junín	2.300						
La Plata	8.500						
Lincoln	11.000						
Pehuajó	71.846						
Pergamino	1.400						
Pigüé	62.000						
Salliqueló	121.000						
Tandil	233.000						
Tres Arroyos	200.000						
25 de Mayo	18.200						
BUENOS AIRES	<i>20/21</i>	0	0	0	0	0	0
	<i>19/20</i>	0	0	0	0	0	0
Laboulaye	20.200						
Marcos Juárez	4.800						
Río Cuarto	2.000						
San Francisco	9.681				10	18	28
Villa María	100						
CÓRDOBA	<i>20/21</i>	0	0	0	3	5	7
	<i>19/20</i>	0	0	0	21	21	39
Paraná	2.500		9	18	62	100	100
Rosario del Tala	1.750				18	60	100
ENTRE RÍOS	<i>20/21</i>	0	5	10	44	84	100
	<i>19/20</i>	0	0	0	0	8	28
General Pico	53.100						
Santa Rosa	60.350						
LA PAMPA	<i>20/21</i>	0	0	0	0	0	0
	<i>19/20</i>	0	0	0	0	0	1
Avellaneda	134.600	38	72	85	100	100	100
Cañada de Gómez	8.000					51	100
Casilda	0						
Rafaela	90.000	2	25	34	76	100	100
Venado Tuerto	200						
SANTA FE	<i>20/21</i>	23	51	62	87	98	99,9
	<i>19/20</i>	66	76	88	100	100	100
CATAMARCA	0						
CORRIENTES	0						
CHACO (Charata)	56.500	100	100	100	100	100	100
CHACO (Pcia. R. S. Peña)	42.097	100	100	100	100	100	100
FORMOSA	0						
JUJUY	0						
MISIONES	0						
SALTA	425						
SAN LUIS	24.050						2
STGO. ESTERO	900						
STGO. ESTERO (Quimilí)	37.240	100	100	100	100	100	100
TUCUMÁN	0						
TOTAL PAÍS	<i>20/21</i>	13	18	20	24	26	26
	<i>19/20</i>	19	26	29	34	36	36

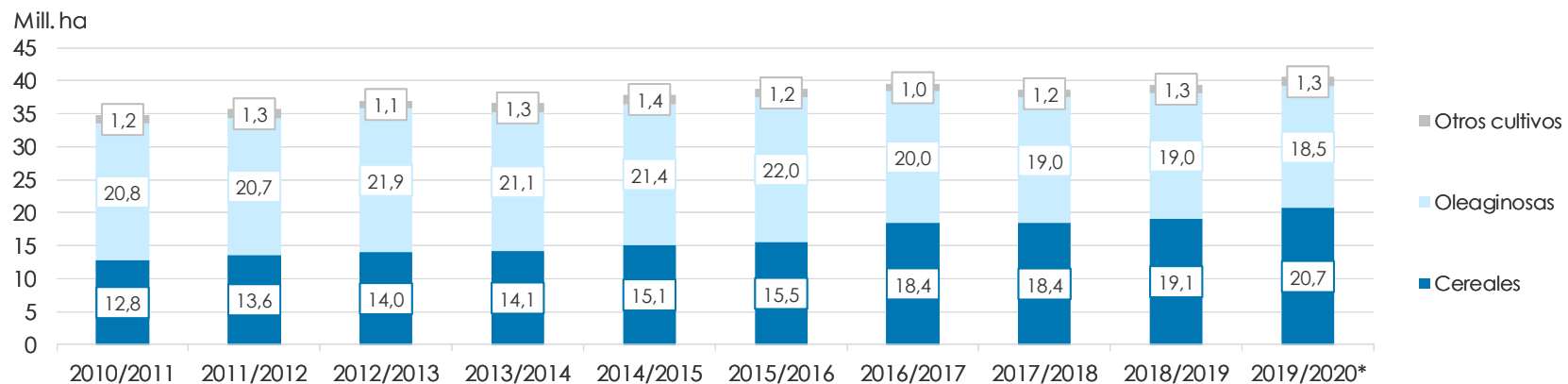
(*) Cifras Provisorias

ÁREA SEMBRADA DE GRANOS Y ALGODÓN DE LA REPÚBLICA ARGENTINA (en Ha)

CAMPAÑAS 2010/2011- 2019/2020 (*)

CULTIVOS	2010/2011	2011/2012	2012/2013	2013/2014	2014/2015	2015/2016	2016/2017	2017/2018	2018/2019	2019/2020*
ALPISTE	17.000	14.000	14.000	28.000	26.000	19.000	32.000	15.000	27.000	15.000
ARROZ	258.000	237.000	233.000	243.000	239.000	215.000	206.000	202.000	195.000	185.000
AVENA	1.133.000	1.057.000	1.224.000	1.460.000	1.340.000	1.329.000	1.350.000	1.151.000	1.364.000	1.485.000
CEBADA	804.000	1.229.000	1.876.000	1.342.000	1.082.000	1.514.000	980.000	1.020.000	1.355.000	1.280.000
CENTENO	159.000	156.000	163.000	310.000	319.000	332.000	307.000	323.000	345.000	726.000
MAIZ	4.560.000	5.000.000	6.100.000	6.100.000	6.000.000	6.900.000	8.480.000	9.140.000	9.000.000	9.500.000
MIJO	37.000	42.000	41.300	16.000	11.000	13.000	6.940	6.380	8.000	11.000
SORGO GRANIFERO	1.233.000	1.266.000	1.158.000	997.000	840.000	843.000	728.000	640.000	530.000	520.000
TRIGO	4.580.000	4.630.000	3.160.000	3.650.000	5.260.000	4.380.000	6.360.000	5.930.000	6.290.000	6.950.000
Subtotal Cereales	12.781.000	13.631.000	13.969.300	14.146.000	15.117.000	15.545.000	18.449.940	18.427.380	19.114.000	20.672.000
CARTAMO	92.000	171.000	119.000	9.000	44.000	80.000	26.000	35.000	28.650	27.000
COLZA	13.000	30.000	93.000	72.000	56.000	37.000	25.000	18.300	18.700	16.600
GIRASOL	1.758.000	1.851.000	1.660.000	1.300.000	1.465.000	1.435.000	1.860.000	1.704.000	1.940.000	1.550.000
LINO	25.750	17.000	15.000	18.000	15.000	17.000	13.000	12.400	14.200	9.000
SOJA	18.885.000	18.670.000	20.000.000	19.700.000	19.790.000	20.479.000	18.057.000	17.260.000	17.000.000	16.900.000
Subtotal Oleaginosas	20.773.750	20.739.000	21.887.000	21.099.000	21.370.000	22.048.000	19.981.000	19.029.700	19.001.550	18.502.600
ALGODON	640.765	622.000	411.000	552.000	524.000	406.000	253.000	327.000	441.000	450.000
MANI	264.000	307.000	418.000	412.000	425.500	370.000	364.000	452.000	389.000	370.000
POROTO	273.000	338.000	277.000	352.000	438.000	377.000	424.000	418.000	421.000	490.000
Subtotal Otros Cultivos	1.177.765	1.267.000	1.106.000	1.316.000	1.387.500	1.153.000	1.041.000	1.197.000	1.251.000	1.310.000
TOTAL	34.732.515	35.637.000	36.962.300	36.561.000	37.874.500	38.746.000	39.471.940	38.654.080	39.366.550	40.484.600

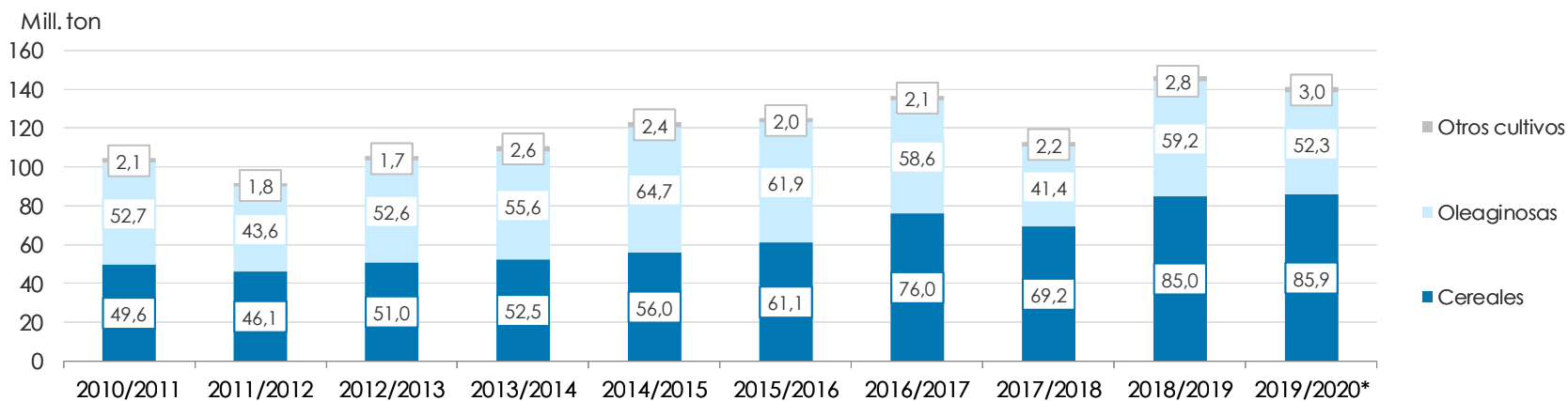
(*) Cifras Provisorias



VOLÚMENES DE PRODUCCIÓN DE GRANOS Y ALGODÓN (en Ton)
CAMPAÑAS 2010/2011- 2019/2020 (*)

CULTIVOS	2010/2011	2011/2012	2012/2013	2013/2014	2014/2015	2015/2016	2016/2017	2017/2018	2018/2019	2019/2020*
ALPISTE	27.000	23.000	18.000	53.000	32.000	29.000	44.000	22.000	41.000	20.500
ARROZ	1.748.000	1.568.000	1.560.000	1.580.000	1.560.000	1.400.000	1.330.000	1.368.000	1.190.000	1.220.000
AVENA	660.000	415.000	496.000	445.000	525.000	553.000	785.000	492.000	572.000	600.000
CEBADA	2.980.000	4.100.000	5.170.000	4.730.000	2.920.000	4.950.000	3.300.000	3.740.000	5.060.000	3.780.000
CENTENO	44.000	43.000	40.000	52.000	97.000	61.000	79.000	86.000	87.000	221.000
MAIZ	23.800.000	21.200.000	32.100.000	33.000.000	33.800.000	39.800.000	49.500.000	43.460.000	57.000.000	58.500.000
MIJO	8.000	17.400	11.200	3.000	4.640	6.870	5.330	2.250	4.000	5.400
SORGO GRANIFERO	4.460.000	4.250.000	3.600.000	3.470.000	3.100.000	3.030.000	2.530.000	1.560.000	1.600.000	1.850.000
TRIGO	15.900.000	14.500.000	8.000.000	9.200.000	13.930.000	11.300.000	18.390.000	18.500.000	19.460.000	19.770.000
Subtotal Cereales	49.627.000	46.116.400	50.995.200	52.533.000	55.968.640	61.129.870	75.963.330	69.230.250	85.014.000	85.966.900
CARTAMO	56.000	108.000	50.000	3.000	29.000	52.000	18.000	28.000	24.000	22.500
COLZA	23.000	51.000	128.000	112.000	105.000	67.000	50.000	35.000	40.000	32.500
GIRASOL	3.672.000	3.340.000	3.100.000	2.060.000	3.160.000	3.000.000	3.550.000	3.540.000	3.800.000	3.230.000
LINO	32.000	21.000	17.000	20.000	17.000	20.000	17.000	14.000	19.500	9.950
SOJA	48.900.000	40.100.000	49.300.000	53.400.000	61.400.000	58.800.000	55.000.000	37.790.000	55.300.000	49.000.000
Subtotal Oleaginosas	52.683.000	43.620.000	52.595.000	55.595.000	64.711.000	61.939.000	58.635.000	41.407.000	59.183.500	52.294.950
ALGODON	1.038.000	709.000	543.000	1.019.000	795.000	670.000	616.000	814.000	873.000	1.100.000
MANI	701.000	686.000	1.026.000	1.170.000	1.000.000	1.000.000	1.080.000	921.000	1.337.000	1.300.000
POROTO	333.000	361.000	95.700	430.000	600.000	370.000	414.000	473.000	579.000	630.000
Subtotal Otros Cultivos	2.072.000	1.756.000	1.664.700	2.619.000	2.395.000	2.040.000	2.110.000	2.208.000	2.789.000	3.030.000
TOTAL	104.382.000	91.492.400	105.254.900	110.747.000	123.074.640	125.108.870	136.708.330	112.845.250	146.986.500	141.291.850

(*) Cifras Provisorias



PRODUCCIÓN DE CULTIVOS EN LA REPÚBLICA ARGENTINA
CAMPAÑA 2019/2020 (*)

CULTIVOS	ÁREA SEMBRADA	ÁREA NO COSECHADA	ÁREA COSECHADA	%	RENDIMIENTO	PRODUCCIÓN
	Miles ha (1)	Miles ha	Miles ha (2)		qq/ha (3)	Miles ton (2)*(3)/10
ALPISTE	15	0	15	100	14,0	21
ARROZ	185	0	185	100	65,9	1.220
AVENA	1.485	1.163	322	22	18,6	600
CEBADA	1.280	159	1.121	88	33,7	3.780
CENTENO	726	618	108	15	20,4	220
MAÍZ	9.500	1.800	7.700	81	76,0	58.500
MIJO	11	8	4	32	15,5	5
SORGO GRANIFERO	520	120	400	77	46,3	1.850
TRIGO	6.950	220	6.730	97	29,4	19.770
Subtotal Cereales	20.672	4.088	16.585	80	-	85.966
CÁRTAMO	27	0	27	100	8,5	23
COLZA	17	0	17	100	19,4	33
GIRASOL	1.550	20	1.530	99	21,1	3.230
LINO	9	0	9	100	11,1	10
SOJA	16.900	200	16.700	99	29,3	49.000
Subtotal Oleaginosas	18.503	220	18.283	99	-	52.296
ALGODÓN	450	30	420	93	26,2	1.100
MANÍ	370	1	369	99	35,2	1.300
POROTOS	490	2	488	99	12,9	630
TOTAL PAÍS	40.485	4.341	36.145	89	-	141.292

(*) Cifras Provisorias

HUMEDAD Y ESTADO DE LOS CULTIVOS

Desde el 18/02/2021 al 24/02/2021

PROVINCIA	DELEGACIÓN	GIRASOL									
		Estadio Fenológico					Estado General				Humedad
		E	C	F	L	M	MB	B	R	M	
BUENOS AIRES	BAHÍA BLANCA	-	-	-	60	40	-	81	-	-	A
	BOLÍVAR	-	-	-	85	15	-	100	-	-	A
	BRAGADO	-	-	-	20	80	-	100	-	-	PS
	GENERAL MADARIAGA	-	-	-	85	15	-	100	-	-	A
	JUNÍN	-	-	-	100	-	-	63	37	-	A/R
	LA PLATA	-	-	-	80	20	50	50	-	-	A
	LINCOLN	-	-	-	11	89	-	85	15	-	A/R
	PEHUAJÓ	-	-	-	48	52	100	-	-	-	A
	PERGAMINO	-	-	-	93	7	-	100	-	-	A
	PIGÜÉ	-	-	-	100	-	5	57	47	5	A/R/S
	SALLIQUELÓ	-	-	22	74	4	-	88	12	-	A/R
	TANDIL	-	-	-	37	63	-	11	3	-	A
	TRES ARROYOS	-	-	100	-	-	-	-	78	-	A/PS
25 DE MAYO	-	-	-	79	21	-	100	-	-	A	
CÓRDOBA	LABOULAYE	-	-	-	44	56	28	70	2	-	A
	MARCOS JUÁREZ	-	-	-	100	-	-	90	10	-	A
	RÍO CUARTO	-	-	-	100	-	-	100	-	-	A
	SAN FRANCISCO	-	-	-	55	45	-	60	40	-	A/R
	VILLA MARÍA	-	-	-	30	70	-	100	-	-	A
ENTRE RÍOS	PARANÁ	-	-	-	-	-	-	-	-	-	-
	ROSARIO DEL TALA	-	-	-	-	-	-	-	-	-	-
LA PAMPA	GENERAL PICO	-	-	-	80	20	-	50	40	10	R/PS
	SANTA ROSA	-	-	30	65	5	-	98	2	-	R/PS
SANTA FE	AVELLANEDA	-	-	-	-	-	-	-	-	-	-
	CAÑADA de GÓMEZ	-	-	-	-	-	-	-	-	-	-
	CASILDA	-	-	-	-	-	-	-	-	-	-
	RAFAELA	-	-	-	-	-	-	-	-	-	-
	VENADO TUERTO	-	-	-	60	40	-	100	-	-	A/R
CATAMARCA	CATAMARCA	-	-	-	-	-	-	-	-	-	-
CORRIENTES	CORRIENTES	-	-	-	-	-	-	-	-	-	-
CHACO	CHARATA	-	-	-	-	-	-	-	-	-	-
	ROQUE SÁENZ PEÑA	-	-	-	-	-	-	-	-	-	-
FORMOSA	FORMOSA	-	-	-	-	-	-	-	-	-	-
JUJUY	JUJUY	-	-	-	-	-	-	-	-	-	-
MISIONES	POSADAS	-	-	-	-	-	-	-	-	-	-
SALTA	SALTA	-	-	90	10	-	-	100	-	-	A
SAN LUIS	SAN LUIS	-	-	-	91	9	-	100	-	-	A
SANTIAGO DEL ESTERO	SANTIAGO DEL ESTERO	-	-	-	10	90	-	100	-	-	A/R
	QUIMILÍ	-	-	-	-	-	-	-	-	-	-
TUCUMÁN	TUCUMÁN	-	-	-	-	-	-	-	-	-	-

Las cifras expresan porcentaje de la superficie del área sembrada.

Estado general: MB: Muy Bueno, B: Bueno, R: Regular, M: Malo.

Humedad: A: Adecuada, R: Regular, E: Exceso, I: Inundación, PS: Principio de Sequía, S: Sequía.

Estadio Fenológico: E: Emergencia; C: Crecimiento; F: Floración; L: Llenado; M: Madurez

(*) La sumatoria puede ser inferior a 100, correspondiendo la diferencia a siembras aún sin emerger.

HUMEDAD Y ESTADO DE LOS CULTIVOS

Desde el 18/02/2021 al 24/02/2021

PROVINCIA	DELEGACIÓN	Estadio Fenológico					MAIZ Estado General				Humedad
		E	C	F	L	M	MB	B	R	M	
BUENOS AIRES	BAHÍA BLANCA	-	-	-	86	14	-	100	-	-	R/S
	BOLÍVAR	-	-	60	40	-	-	100	-	-	A
	BRAGADO	-	-	25	75	-	-	100	-	-	A/R/PS
	GENERAL MADARIAGA	-	-	41	59	-	-	100	-	-	A
	JUNÍN	-	-	1	81	18	2	79	19	-	A/R
	LA PLATA	-	-	30	70	-	50	50	-	-	A
	LINCOLN	-	2	12	86	-	-	82	18	-	A/R
	PEHUAJÓ	-	-	-	100	-	-	97	3	-	A/R/PS
	PERGAMINO	-	-	5	90	5	-	100	-	-	A
	PIGÜÉ	-	-	45	55	-	5	60	31	4	A/R/PS
	SALLIQUELÓ	-	-	46	54	-	-	80	20	-	A/R
	TANDIL	-	-	2	98	-	-	100	-	-	A
	TRES ARROYOS	-	-	10	90	-	-	89	11	-	A
25 DE MAYO	-	-	54	46	-	-	100	-	-	A	
CÓRDOBA	LABOULAYE	-	-	27	66	7	21	65	9	5	A
	MARCOS JUÁREZ	-	-	13	86	1	2	84	11	3	A
	RÍO CUARTO	-	17	66	17	-	-	95	5	-	A
	SAN FRANCISCO	-	1	41	58	-	-	62	38	-	A/R
	VILLA MARÍA	-	9	49	25	17	-	14	86	-	A
ENTRE RÍOS	PARANÁ	-	2	5	20	73	-	92	8	-	A
	ROSARIO DEL TALA	-	2	5	-	93	5	65	30	-	A/R/PS
LA PAMPA	GENERAL PICO	-	20	40	40	-	-	60	30	10	R/PS/S
	SANTA ROSA	-	27	34	39	-	-	100	-	-	R/PS
SANTA FE	AVELLANEDA	6	24	13	23	34	-	74	20	6	A/R
	CAÑADA de GÓMEZ	-	10	10	30	50	24	48	28	-	A/R
	CASILDA	-	2	19	79	-	24	64	9	3	A
	RAFAELA	-	18	-	65	17	-	98	2	-	A
	VENADO TUERTO	-	-	-	95	5	-	100	-	-	A/R
CATAMARCA	CATAMARCA	-	50	50	-	-	-	50	50	-	R
CORRIENTES	CORRIENTES	-	-	-	-	100	20	80	-	-	A
CHACO	CHARATA	1	91	2	4	2	9	91	-	-	A/R
	ROQUE SÁENZ PEÑA	9	91	-	-	-	13	73	14	-	A/R
FORMOSA	FORMOSA	-	-	-	-	-	-	-	-	-	-
JUJUY	JUJUY	-	70	30	-	-	-	100	-	-	A
MISIONES	POSADAS	-	-	-	-	-	-	-	-	-	-
SALTA	SALTA	-	70	30	-	-	-	100	-	-	A/R
SAN LUIS	SAN LUIS	-	18	42	40	-	-	100	-	-	A
SANTIAGO DEL ESTERO	SANTIAGO DEL ESTERO	-	90	10	-	-	-	100	-	-	A/R
	QUIMILÍ	-	100	-	-	-	-	100	-	-	A/R/PS
TUCUMÁN	TUCUMÁN	-	50	50	-	-	-	50	50	-	R

Las cifras expresan porcentaje de la superficie del área sembrada.

Estado general: MB: Muy Bueno, B: Bueno, R: Regular, M:Malo.

Humedad: A: Adecuada, R: Regular, E: Exceso, I: Inundación, PS: Principio de Sequía, S: Sequía.

Estadio Fenológico: E: Emergencia; C:Crecimiento; F: Floración; L: Llenado; M: Madurez

(*) La sumatoria puede ser inferior a 100, correspondiendo la diferencia a siembras aún sin emerger.

HUMEDAD Y ESTADO DE LOS CULTIVOS

Desde el 18/02/2021 al 24/02/2021

PROVINCIA	DELEGACIÓN	SOJA de primera								SOJA de segunda								Humedad	
		Estadio Fenológico					Estado General			Estadio Fenológico					Estado General				
		E	C	F	L	M	MB	B	R	M	E	C	F	L	M	MB	B		R
BUENOS AIRES	BAHIA BLANCA	-	-	-	-	-	-	-	-	-	-	-	-	-	-	-	-	-	-
	BOLIVAR	-	-	25	75	-	-	100	-	-	-	8	63	29	-	18	74	8	-
	BRAGADO	-	-	20	80	-	-	100	-	-	-	50	50	-	-	-	-	100	-
	GENERAL MADARIAGA	-	-	68	32	-	-	100	-	-	-	68	32	-	-	-	100	-	-
	JUNIN	-	-	-	100	-	10	75	15	-	-	-	19	81	-	1	73	26	-
	LA PLATA	-	-	49	51	-	50	50	-	-	-	0	50	50	-	100	0	-	-
	LINCOLN	-	-	13	87	-	-	78	21	1	-	-	100	-	-	-	88	12	-
	PEHUAJO	-	-	-	100	-	90	10	-	-	-	25	63	12	-	94	6	1	-
	PERGAMINO	-	-	-	100	-	-	100	-	-	-	45	55	-	-	-	100	-	-
	PIGÜE	-	50	50	0	-	8	60	43	5	-	100	-	-	-	1	12	9	1
	SALLIQUELO	-	2	74	24	-	-	86	3	-	-	29	70	1	-	1	84	4	-
	TANDIL	-	-	53	47	-	-	24	5	-	-	100	-	-	-	-	-	-	-
TRES ARROYOS	-	100	-	-	-	-	-	55	-	-	100	-	-	-	-	-	-	11	
25 DE MAYO	-	-	26	74	-	-	100	-	-	-	11	89	-	-	-	100	-	-	
CORDOBA	LABOULAYE	-	-	51	49	-	17	62	13	8	-	42	58	-	-	18	70	10	2
	MARCOS JUAREZ	-	-	-	100	-	1	87	10	2	-	-	18	82	-	-	87	13	-
	RIO CUARTO	-	-	30	70	-	-	81	14	5	-	30	70	-	-	42	59	-	-
	SAN FRANCISCO	-	-	20	80	-	6	72	22	-	-	3	74	23	-	-	70	30	-
ENTRE RIOS	VILLA MARIA	-	-	63	37	-	-	100	-	-	-	52	48	-	-	-	100	-	-
	PARANA	-	-	21	79	-	-	100	-	-	-	19	66	16	-	-	100	-	-
LA PAMPA	ROSARIO DEL TALA	-	-	49	51	-	12	71	16	1	-	25	74	-	-	18	66	15	1
	GENERAL PICO	-	-	20	80	-	-	60	40	-	-	-	100	-	-	-	95	5	-
SANTA FE	SANTA ROSA	-	-	91	9	-	-	96	4	-	-	-	100	-	-	-	100	-	-
	AVELLANEDA	-	8	37	43	13	-	90	10	-	-	18	50	32	-	-	90	10	-
	CASILDA	-	-	-	100	-	29	70	1	-	-	-	60	40	-	18	78	4	-
	CAÑADA de GOMEZ	-	-	-	100	-	45	47	8	-	-	-	-	100	-	64	36	-	-
	RAFAELA	-	-	3	97	-	-	100	-	-	-	27	60	14	-	-	100	-	-
CATAMARCA	CATAMARCA	-	20	50	30	-	-	50	50	-	-	20	50	30	-	-	50	50	-
CORRIENTES	CORRIENTES	-	50	50	-	-	-	-	-	-	-	-	-	-	-	-	-	-	-
CHACO	CHARATA	-	75	20	5	-	44	51	5	-	-	70	27	2	-	25	62	13	-
	ROQUE SAENZ PEÑA	-	70	30	-	-	15	65	20	-	-	68	32	-	-	14	66	20	-
FORMOSA	FORMOSA	-	-	80	20	-	-	100	-	-	-	-	-	-	-	-	-	-	-
JUJUY	JUJUY	-	60	40	-	-	-	100	-	-	-	60	40	-	-	-	100	-	-
MISIONES	POSADAS	-	-	80	20	-	-	100	-	-	-	-	-	-	-	-	-	-	-
SALTA	SALTA	-	45	55	-	-	-	100	-	-	-	45	55	-	-	-	100	-	-
SAN LUIS	SAN LUIS	-	26	35	39	-	-	100	-	-	-	100	-	-	-	-	100	-	-
SANTIAGO DEL ESTERO	SANTIAGO DEL ESTERO	-	25	75	-	-	-	100	-	-	-	20	80	0	-	-	100	-	-
	QUIMILÍ	-	82	18	-	-	-	100	-	-	-	100	-	-	-	-	100	-	-
TUCUMÁN	TUCUMÁN	-	25	50	25	-	-	52	48	-	-	27	50	23	-	-	50	50	-

Las cifras expresan porcentaje de la superficie del área sembrada.

Estado general: MB: Muy Bueno, B: Bueno, R: Regular, M: Malo.

Humedad: A: Adecuada, R: Regular, E: Exceso, I: Inundación, PS: Principio de Sequía, S: Sequía.

Estadio Fenológico: E: Emergencia; C: Crecimiento; F: Floración; L: Llenado; M: Madurez

(*) La sumatoria puede ser inferior a 100, correspondiendo la diferencia a siembras aún sin emerger.



Ministerio de Agricultura,
Ganadería y Pesca
Argentina